

標準配備

燒錄器主機x1, USB連接線x1, 變壓器 x1, 安裝光碟x1, 本快速指南x1



燒錄器主機



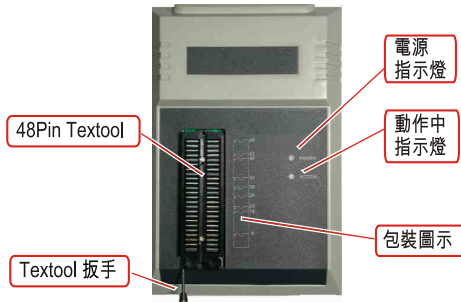
變壓器



USB連接線

外觀說明

機體鳥瞰圖

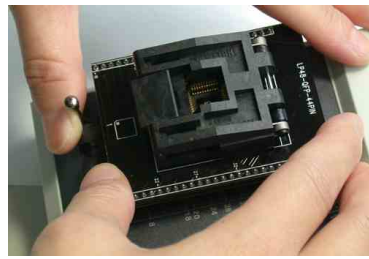


機體後視圖



使用注意事項

1. 本程式所設定的顯示最佳化狀態為標準字型, (視窗字型是設定在 small fonts 的格式)。
2. 請您盡量使用內含USB埠的PC, 我們不建議您使用外加的USB介面卡, 因為USB Card 的相容性不佳, 可能會造成您使用的問題。
3. 如果您需要使用外加的轉接模組(如PLCC, TSOP, SOP等等), 請您先將 Textool 扳手往上扳至約80度角, 再將轉接模組依照方向放入Textool, 然後鬆開扳手即可夾緊。



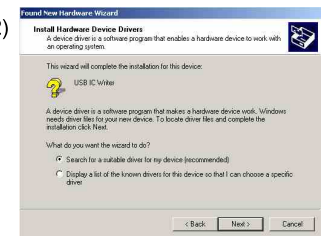
安裝主程式及驅動程式

1. 本程式所設定的顯示最佳化狀態為標準字型, 請先確認您的視窗字型是設定在small fonts的格式
 - 1.1 請在桌面上按下滑鼠右鍵->點選最下方的[內容]->選取最右邊的[設定]->選取右下角的[進階]。
 - 1.2 檢查 Font Size 是否為 small fonts (標準大小 96 dpi)。
- 2.1 請先將安裝光碟放入光碟機中, 此時請先安裝主程式稍後再將燒錄器主機與電腦連接。
 - 2.2 首先安裝主程式, 請依照下列步驟操作:
 - 2.2.1 當您放入本光碟時, 若您的電腦有設定Auto Run啟動時: 光碟會自動進入安裝模式, 請依照指示操作即可完成主程式安裝。
 - 2.2.2 若您的電腦未設定Auto Run啟動時: 光碟中的[Setup.EXE]為安裝程式的主檔, 請在[Setup.EXE]圖示上點選執行。
- 2.3 安裝驅動程式, 請依照下列步驟操作:
 - 2.3.1 請先由包裝盒中取出燒錄器主機, 並確認後方的電源開關為OFF狀態。
 - 2.3.2 取出變壓器後接上電源並與主機電源接頭連接, 打開主機後方的電源開關, 此時變壓器上的綠燈應點亮且主機面板的[POWER]燈也應點亮。
 - 2.3.3 取出USB連接線並將電腦USB埠與主機USB埠相連接。
 - 2.3.4 確認USB連接線與電腦相連結並且電源正常之後, Windows會自動進入硬體新增精靈, 如圖(1)
 - 2.3.5 接下來精靈會詢問您, 要如何找尋驅動程式, 請選擇自行搜尋裝置(系統預設值), 如圖(2)

圖(1)



圖(2)



- 2.3.6 其後精靈會詢問您, 要從什麼地方取得驅動程式, 請選擇CD-ROM Drives, 如圖(3)
- 2.3.7 精靈會自動到CD-ROM中找尋驅動程式, 如圖(4)

圖(3)



圖(4)



- 2.3.8 當搜尋到驅動程式, 精靈會自動完成安裝, 如圖(5)
- 2.3.9 按下[Finish]後, 即完成驅動程式安裝程序

圖(5)



3.FAQ

Q: 為什麼我的主機完成安裝後Windows沒有出現硬體安裝精靈?

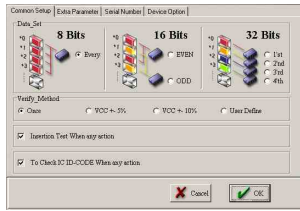
A: 1. 電源:

- 1.1 主機後方的電源開關是否為ON?
 - 1.2 電源是否正常, 若正常時變壓器上的綠燈應點亮且主機面板的[POWER]燈也應點亮
2. USB連接: 請檢查USB連接線已確實連接主機與電腦
3. 作業系統: 請檢查您的Window版本本是否有支援USB和隨插即用裝置

註1: 本安裝注意事項是以Windows 2000為範本說明
其他作業系統的操作畫面可能會略有不同

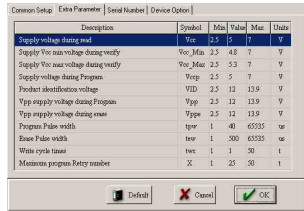
註2: 若自動搜尋仍無法找到驅動程式時, 請以手動的方式到光碟中的 [Driver]目錄下安裝驅動程式

Parameter

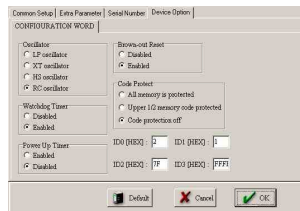


1. 記憶體元件的16/32bits處理選項
2. 高低電壓核對選項
3. 元件的前置檢查選項(接腳掃描和ID辨認等)

元件相關參數選項

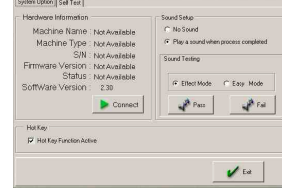


設定元件的DC/AC參數



元件的特別參數選項
註:本功能需和機器配合使用
請連線並開機

Option



1. 系統的機型序號版本等訊息
註:本功能需和機器配合使用請連線並開機
2. 音效設定(音效卡或內建喇叭)
3. Hot Key 功能設定

燒錄器的系統選項



系統自我測試
註:本功能需和機器配合使用
請連線並開機

熱鍵控制

Image	Description	Key	Image	Description	Key
	Project	F10		Run Process	Enter
	Select IC Type	T		Auto Process	A
	Load Source File	F2		Erase IC	E
	Read IC data	R		Blank Check	C
	Edit Data	F4		Program IC	P
	Save data to file	F3		Verify IC	V
	Exit System	X	HotKey		

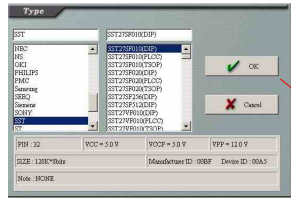
在主畫面中按[空白鍵]會開啟熱鍵控制視窗,再依據需求按對應的按鍵即可執行功能

離開系統

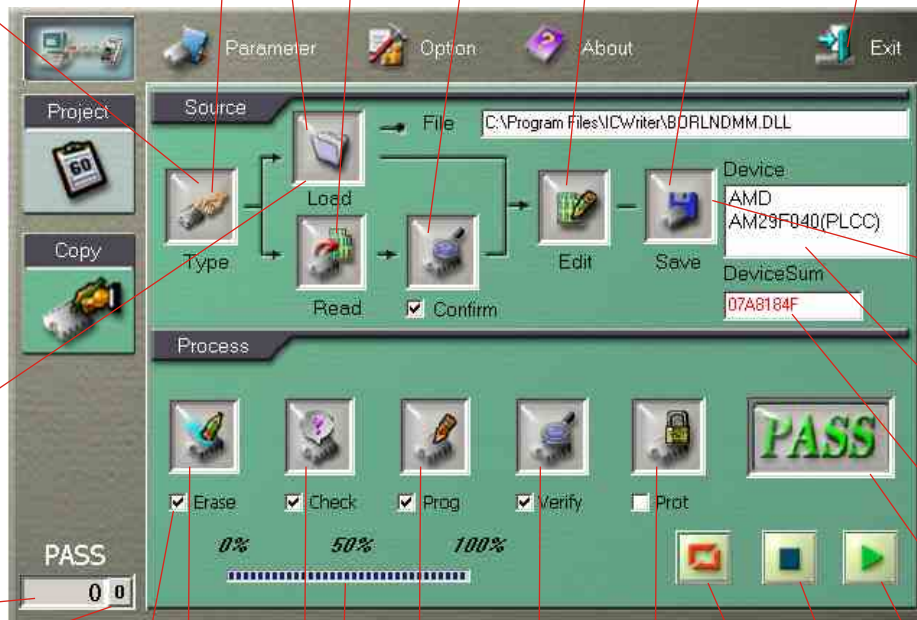
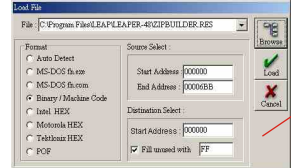
取得資料來源程序



選擇元件編號



載檔



統計資料

清除統計資料

程序選項

進度表

元件處理程序

- 清除元件
- 空白檢查
- 燒錄元件
- 核對元件
- 保護/保密

連續自動燒錄程序

執行燒錄程序

停止燒錄程序

元件的廠牌編號及包裝

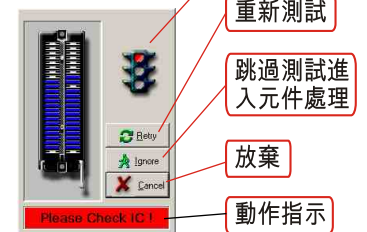
元件的資料核對值 Check SUM

元件處理的結果

檔案存檔



掃描元件接腳狀況



專案管理

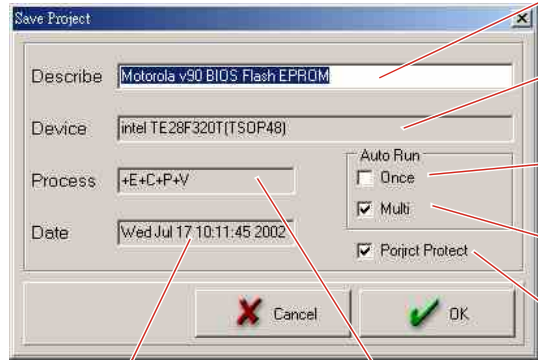


專案選擇指標
使用滑鼠將游標移至需要執行的專案欄位, 雙擊滑鼠左鍵, 即可執行; 單擊欄位為點選。若在空白欄位雙擊滑鼠左鍵, 即可建立新的專案。單擊滑鼠右鍵, 可查詢該專案之詳細內容。

刪除所點選的專案

建立新的專案或查閱內容
以現有選擇的元件和記憶體中的資料及各種重要設定建立新的專案, 如果專案數量超過10個, 則最久未用和最上方的專案(未保護的)將被刪除。如果點選之欄位已有資料, 則顯示該項專案的內容。

執行所點選的專案

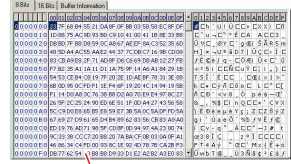


顯示建立專案的日期和時間

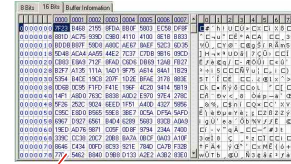
顯示燒錄時的程序
E: 清除元件, C: 空白檢查, P: 燒錄元件
V: 核對元件, S: 保護/保密處理

資料編輯

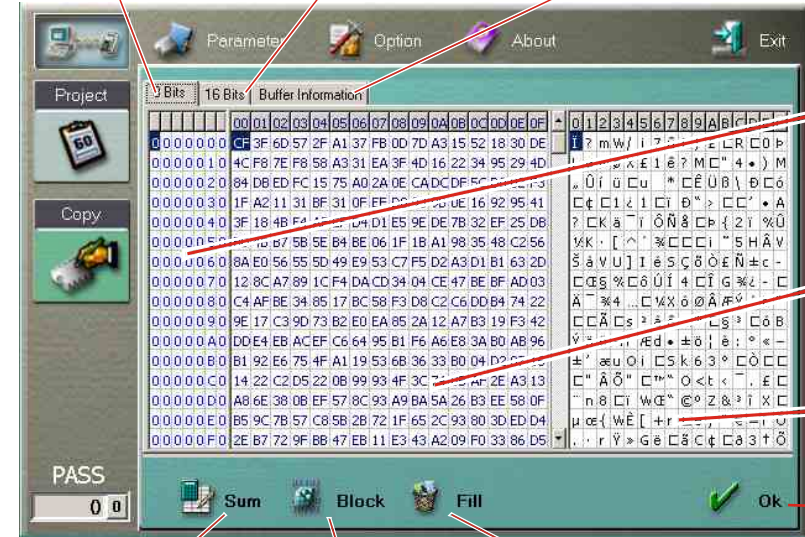
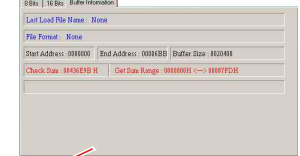
8bits 十六進制資料顯示



16bits 十六進制資料顯示



資料緩衝區和載入檔案之訊息顯示



資料對應地址(HEX) 可以使用滑鼠點選然後直接輸入地址

HEX 碼顯示欄 可以使用滑鼠點選然後直接輸入數字資料

ASCII 碼顯示欄 可以使用滑鼠點選然後直接輸入文字資料

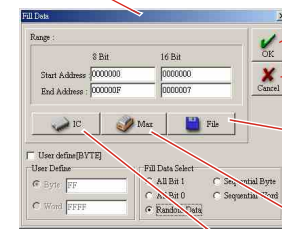
離開編輯視窗



取得資料區塊 Check SUM
註: 若選擇PIC元件執行'IC'之選項將直接計算並顯示IC的SUM



資料區塊搬移/拷貝/交換功能



資料區塊填入功能

執行功能

離開視窗

以前次載入檔案之範圍來設定Range

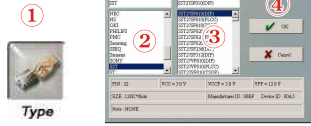
以資料緩衝區之最大size範圍來設定Range

以目前所選元件的範圍來設定Range

使用範例.1

步驟.1 選擇元件編號

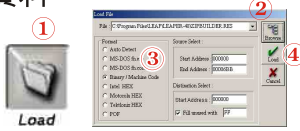
1. 點選[Type]圖示
2. 選擇廠牌
3. 選擇元件編號
4. 點選[OK]按鈕



步驟.2 取得待處理的資料

方式1: 由檔案載入資料

1. 點選[Load]圖示
2. 選擇檔案
3. 選擇檔案格式
4. 點選[Load]按鈕



方式2: 由母帶IC讀取資料

1. 放入母帶IC
2. 點選[Read]圖示
3. 確認處理結果和Checksum



步驟.3 處理元件



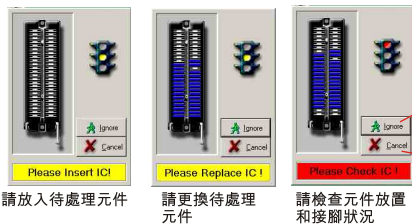
方式1: 處理單一類 IC

1. 依據需要, 設定程序選項
2. 放入待處理IC
3. 點選[執行燒錄程序]圖示
4. 確認處理結果



方式2: 處理多類IC

1. 依據需要, 設定程序選項
2. 放入待處理IC
3. 點選[連續自動燒錄程序]圖示
4. 確認處理結果, 更換下一顆待處理IC
5. 重複上述步驟
6. 點選掃描視窗的[Cancel]按鈕, 停止燒錄動作



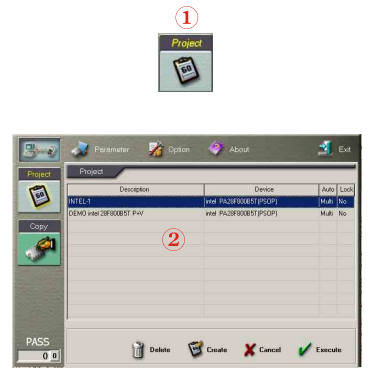
跳過測試進入元件處理

Cancel 停止

使用範例.2

步驟.1 執行專案

1. 點選[Project]圖示
2. 使用滑鼠將游標移至需要執行的專案欄位, 雙擊滑鼠左鍵, 即可執行。單擊滑鼠右鍵, 可查詢該專案之詳細內容。



>>系統自動設定元件和恢復建立專案時記憶體中對應元件的資料以及各種重要設定。

步驟.2 處理元件

方式1: 設定單次自動燒錄

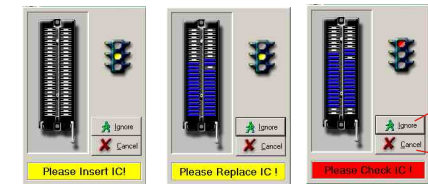
1. 放入待處理IC
- >>系統確認IC正確放置後, 開始依據程序選項處理IC
2. 處理完成後, 請確認處理結果



請放入待處理元件

方式2: 設定連續自動燒錄

1. 放入待處理IC
- >>系統確認IC正確放置後, 開始依據程序選項處理IC
2. 確認處理結果, 更換下一顆待處理IC
3. 重複上述步驟
4. 點選掃描視窗的[Cancel]按鈕, 停止燒錄動作



請放入待處理元件

請更換待處理元件

請檢查元件放置和接觸狀況

跳過測試進入元件處理

Cancel 停止

方式3: 未設定自動燒錄

1. 放入待處理IC
2. 點選[執行燒錄程序]圖示或其他需要處理的動作
- >>系統依據程序選項處理IC
3. 確認處理結果



步驟.4 建立專案

1. 點選[Project]圖示
2. 點選[Create]圖示 開啟專案設定視窗
3. 首先輸入專案描述文字, 然後設定執行該專案時是否單次或連續自動燒錄以及設定本專案是否需要防止刪除保護
4. 點選[OK]按鈕

